

monbaby

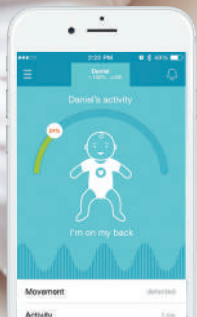
ДЕТСКИЙ ТРЕКЕР

УСТРОЙСТВО ДЛЯ НАБЛЮДЕНИЯ ЗА ДЫХАНИЕМ
И ПОЛОЖЕНИЕМ ТЕЛА РЕБЕНКА ВО ВРЕМЯ СНА

Работает с телефонами iPhone® and Android™

КРЕПИТСЯ
К ЛЮБЫМ

ПИЖАМАМ
И ПОЛЗУНКАМ



СОДЕРЖАНИЕ

1. СОДЕРЖИМОЕ КОРОБКИ	3
2. КРАТКОЕ РУКОВОДСТВО ПОЛЬЗОВАТЕЛЯ	4
3. ВНИМАНИЕ	5
4. ПОДКЛЮЧЕНИЕ К ПРИЛОЖЕНИЮ	6
5. ЗАГРУЗКА ПРИЛОЖЕНИЯ	7
6. ИСПОЛЬЗОВАНИЕ ПРИЛОЖЕНИЯ	7
6.1 Калибровка	7
6.2 Панель управления	8
6.3 Настройки	8
7. ФИКСАЦИЯ ТРЕКЕРА	10
8. СНЯТИЕ ТРЕКЕРА	10
9. ЗАМЕНА БАТАРЕЙКИ	10
10. БЕЗОПАСНОСТЬ И ДРУГИЕ ВАЖНЫЕ ПРИМЕЧАНИЯ	12
11. ОГРАНИЧЕННАЯ ГАРАНТИЯ	15
12. ОТКАЗ ОТ ОТВЕТСТВЕННОСТИ И ПРАВОВЫЕ АСПЕКТЫ	19
13. ЗАЩИТА ОКРУЖАЮЩЕЙ СРЕДЫ	21
14. УСТРАНЕНИЕ НЕИСПРАВНОСТЕЙ	22

Если Вы столкнулись с проблемой при настройке или работе устройства, свяжитесь с нами по адресу support@mondevices.com

СОДЕРЖИМОЕ КОРОБКИ

В набор MonBaby входят:

- 1 Один трекер (1) MonBaby Smart Button™
- 2 Один (1) чехол для MonBaby Smart Button
- 3 Отвертка и аккумуляторные батареи. Перед началом использования вставьте батарейку в трекер, следуя указаниям по «Замене батарейки» на странице 10 данного руководства. Храните отвертку и запасные батарейки из комплекта приобретенного трекера MonBaby в недоступном для детей месте.
- 4 Сопроводительная документация, включая руководство пользователя.

ТРЕКЕР МОНБАБУ НЕ ЗАМЕНЯЕТ НАБЛЮДЕНИЯ ЗА ДЕТЬМИ.

Ваш трекер MonBaby – это помощник по уходу за детьми. Он не является медицинским прибором и не предназначен для диагностики, лечения и предупреждения заболеваний, включая синдром внезапной смерти младенцев.

МОНБАБУ – ЭТО ДЕТСКИЙ ТРЕКЕР, НЕ ПРЕДНАЗНАЧЕННЫЙ ДЛЯ ИСПОЛЬЗОВАНИЯ В КАЧЕСТВЕ ИГРУШКИ.



© 2016 MonDevices Inc. Все права защищены. Слово MonBaby и логотип являются зарегистрированными товарными знаками компании MonDevices Inc. Apple, логотип Apple, а также iPhone являются товарными знаками компании Apple Inc., зарегистрированными в США и других странах. App Store - это знак обслуживания Apple Inc. Android – зарегистрированный товарный знак компании Google Inc. Робот Android воспроизводится или модифицируется на основе работы, созданной и предоставленной в совместное использование компанией Google, используемой в соответствии с лицензией Creative Commons 3.0 «С указанием авторства». Слово Bluetooth®, знак и логотипы – зарегистрированные товарные знаки, принадлежащие компании Bluetooth SIG, Inc. Использование этих знаков компанией MonDevices, Inc. осуществляется в соответствии с лицензией. IOS – это зарегистрированный товарный знак компании Cisco Systems, Inc, а также ее филиалов в США и некоторых других странах.

КРАТКОЕ РУКОВОДСТВО ПОЛЬЗОВАТЕЛЯ

- 1 Распакуйте трекер MonBaby Smart Button и вставьте батарейку (см. раздел «Замена батарейки» руководства на странице 10)
- 2 Загрузите приложение MonBaby из магазина приложений AppStore (для устройств Apple) или Google Play (для устройств Android)
- 3 Подключите трекер MonBaby Smart Button к приложению MonBaby (подробные инструкции приведены на стр. 6 руководства)
- 4 Настройте трекер MonBaby Smart Button (подробные инструкции приведены на стр. 7 руководства)

УСТРАНЕНИЕ НЕПОЛАДОК И ТЕХНИЧЕСКАЯ ПОДДЕРЖКА

Если Вы столкнулись с проблемой при настройке или работе Вашего трекера MonBaby, НЕ ВОЗВРАЩАЙТЕ УСТРОЙСТВО ПРОДАВЦУ, напишите электронное письмо в нашу техническую поддержку по адресу support@mondevices.com.

Актуальная версия руководства пользователя трекера MonBaby доступна на странице поддержки или часто задаваемых вопросов нашего веб-сайта www.monbaby.com.



ВНИМАНИЕ

ЭТО УСТРОЙСТВО СОДЕРЖИТ ЭЛЕКТРИЧЕСКОЕ ОБОРУДОВАНИЕ, КОТОРОЕ МОЖЕТ ПРИВЕСТИ К ТРАВМЕ ПРИ НЕПРАВИЛЬНОМ ОБРАЩЕНИИ. НЕПРАВИЛЬНОЕ ОБРАЩЕНИЕ МОЖЕТ ТАКЖЕ ВЛИЯТЬ НА ЭФФЕКТИВНУЮ РАБОТУ ТРЕКЕРА:

НЕ разбирайте трекер MonBaby, за исключением замены батарейки в соответствии с прилагаемыми инструкциями.

НЕ оставляйте открытой крышку отсека батарейки после замены батарейки трекера. Всегда проверяйте, что бы винт отсека батарейки был закручен до упора.

НЕ используйте устройство MonBaby, если Вам не удастся плотно закрепить устройство в соответствии с прилагаемыми инструкциями.

НЕ используйте устройство MonBaby, если трекер или чехол деформирован, имеет трещины или иные повреждения.

НЕ кладите устройство MonBaby в посудомоечную машину, стиральную машину или сушилку. Не допускайте погружения трекера в воду. Не мойте трекер под краном. Аккуратно очистайте его чистой влажной тряпкой.

НЕ подвергайте трекер MonBaby воздействию экстремально высоких или низких температур.

НЕ оставляйте устройство MonBaby под прямыми солнечными лучами на длительное время.

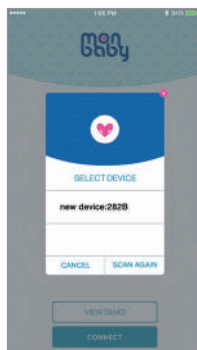
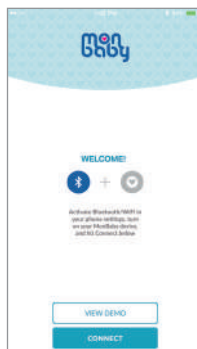
ПОДКЛЮЧЕНИЕ К ПРИЛОЖЕНИЮ

Чтобы максимально упростить процесс настройки, перед тем, как открыть приложение MonBaby, включите Bluetooth®-соединение на вашем телефоне. Для этого активируйте опцию Bluetooth в меню «Настройки» телефона.

При первом запуске приложения MonBaby откроется экран «Настройка подключения», который позволяет подключить трекер MonBaby Smart Button к приложению.

Если Bluetooth-соединение уже активировано на телефоне, значок Bluetooth слева должен засветиться синим цветом, и Вы сможете перейти к следующему этапу. Если значок Bluetooth серого цвета, Вы можете коснуться его, чтобы активировать.

После того, как знак Bluetooth засветится синим цветом, Вы можете подключить трекер. Коснитесь кнопки «Подключить» в нижней части экрана. Появится всплывающее окно со списком обнаруженных устройств MonBaby. Новое устройство MonBaby будет обозначено как «Новое устройство». Коснитесь имени устройства, чтобы закончить процедуру подключения. При первом подключении устройства Вам будет предложено ввести имя ребенка, чтобы персонализировать трекер.



По окончании процедуры на экране появится «Панель управления». Если Вам не удастся подключить трекер MonBaby Smart Button к приложению, перейдите в раздел «Устранение неполадок» или свяжитесь со службой технической поддержки по адресу support@mondevices.com. Ваш телефон должен поддерживать технологию Bluetooth® Smart, которая доступна на устройствах, начиная с iOS® 7 и Android™ 4.4.

ЗАГРУЗКА ПРИЛОЖЕНИЯ

Чтобы загрузить приложение MonBaby, зайдите на сайт MonBabyApp.com через браузер своего мобильного телефона, с которого Вы сможете перейти на страницу приложения к списку приложений в iPhone App Store® или Google Play™.

Вы также можете отсканировать QR-код, расположенный справа.



На нашем сайте Вы найдете видеоинструкцию:
<https://monbaby.com/video-manual/>

ИСПОЛЬЗОВАНИЕ ПРИЛОЖЕНИЯ

После того, как Вы закрепили трекер MonBaby Smart Button и подключили его к приложению, приложение можно использовать для наблюдения за дыханием и положением тела ребенка во время сна. Ниже приводится список основных возможностей приложения

Калибровка

После того, как Вы закрепили трекер MonBaby Smart Button на пижаме ребенка и подключили трекер к приложению, появится экран калибровки.

Повторная калибровка доступна в любой момент в выпадающем меню.

Дождитесь завершения процесса калибровки. При закрытии окна калибровки Вы выйдете из панели управления и отключите устройство.



Чтобы получить максимальный результат положите ребенка на спину на твердую поверхность кровати и прикрепите трекер MonBaby Smart Button как можно ближе к средней точке между грудной клеткой и животиком ребенка.

Панель управления

Индикатор активности

Показывает уровень активности малыша.

Визуальный статус

Изображение показывает, на спинке или на животике спит ребенок, а индикатор показывает текущее состояние ребенка.

Движение (дыхательное)

«Зафиксировано» или «Отсутствует». «Отсутствует» означает, что трекер не фиксирует дыхательные движения в течение 15 секунд.

Переворачивание

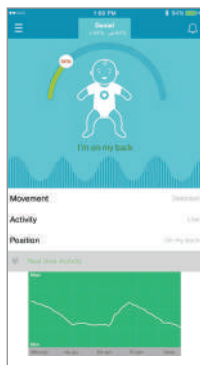
Информирует Вас о том, на спине или на животике лежит ребенок.

Уровень активности

Показывает, просыпается ли малыш или беспокоится, и информирует Вас о низком, среднем или высоком уровне его активности.

Активность в реальном времени

График активности в реальном времени показывает двигательную активность Вашего ребенка за последнюю минуту.



Настройки

Индикатор уровня сигнала

Процент от максимально возможного уровня сигнала между смартфоном и монитором Smart Button.

Индикатор заряда батарейки

Процент заряда батарейки трекера и расчетное время до полной разрядки.

Универсальный уникальный идентификатор

Уникальный идентификационный номер Вашего устройства MonBaby.

Имя устройства MonBaby

Просмотр и редактирование имени, связанного к устройству MonBaby Smart Button.

Предупреждение о дыхательных движениях

Предупреждает о возможном прекращении дыхательных движений (полное отсутствие движения).

Предупреждение об изменении положения тела

Предупреждает Вас, если ребенок перевернулся на животик.

Предупреждение об активности/

Предупреждение о высокой активности

Предупреждает Вас о пробуждении малыша, или, в случае предупреждения о высокой активности, используется для регулировки уровня чувствительности приложения, когда устройство используется на бодрствующем ребенке.

Предупреждение о превышении расстояния

Предупреждает Вас, если трекер MonBaby Smart Button (и ребенок) находятся вне зоны досягаемости Вашего смартфона.

Предупреждение о падении

Сигнализирует о том, что ребенок упал.

Предупреждение о низком уровне заряда батарейки

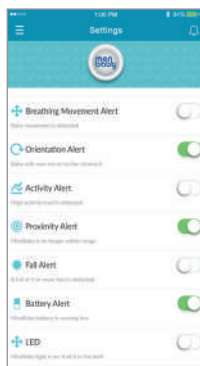
Предупреждает Вас о низком уровне заряда батарейки монитора MonBaby (см. раздел «Замена батарейки» на другой стороне руководства).

Светодиодный индикатор

Индикатор трекера MonBaby загорается красным, позволяя пользователю найти его в темноте.

Дополнительные настройки

В приложении MonBaby периодически могут появляться другие настройки.



ФИКСАЦИЯ ТРЕКЕРА

- 1 Расположите кольцо корпуса трекера MonBaby Smart Button на внутренней стороне пижамы или ползунков, выпуклой стороной к телу малыша.
- 2 Совместите трекер MonBaby Smart Button на наружной стороне пижамы малыша с кольцом корпуса трекера MonBaby Smart Button и вставьте его нажатием в кольцо так, чтобы он держался на одежде.

Система наиболее эффективна, если кнопка MonBaby расположена по центру между грудной клеткой и животом ребенка.

СНЯТИЕ ТРЕКЕРА

Чтобы снять трекер MonBaby, положите руку под пижаму ребенка и указательным пальцем вытолкните кнопку через отверстие в центре корпуса. Свободной рукой возьмите трекер MonBaby Smart Button, а затем уберите кольцо корпуса. Трекер MonBaby Smart Button можно хранить, прикрепив к кольцу корпуса. Если устройство не используется, оно автоматически переходит в режим ожидания.

ЗАМЕНА БАТАРЕИ

Периодически батарейка трекера MonBaby Smart Button требует замены. Уровень заряда батарейки можно проверить в приложении MonBaby — он отображается в середине верхней части панели управления.

Для замены БАТАРЕИ CR2032, установленной в мониторе MonBaby Smart Button, выполните следующие действия:



- 1 Снимите кольцо корпуса трекера MonBaby Smart Button.
- 2 Переверните трекер MonBaby Smart Button так, чтобы нижняя сторона (сторона без светодиодов) оказалась наверху.
- 3 С помощью маленькой крестообразной отвертки выкрутите винт, удерживающий крышку отсека батареи.
- 4 Положите большой палец на изображение сердца, нажмите на него и уберите крышку сдвинув палец на себя.
- 5 Извлеките установленную батарейку с помощью пальцев.
- 6 Установите новую батарейку положительной стороной (+) наверх, при этом отрицательная (-) должна касаться зеленой печатной платы.
- 7 Вставьте крышку отсека батареи трекера на место до щелчка.
- 8 С помощью крестообразной отвертки закрутите винт, удерживающий дверцу, и удостоверьтесь, что он закручен до упора.
- 9 Утилизируйте батарейку в соответствии с требованиями местного законодательства. Не бросайте старую батарейку в огонь. Держите батарейку как можно дальше от детей, поскольку ее проглатывание может привести к серьезным травмам.

БЕЗОПАСНОСТЬ И ДРУГИЕ ВАЖНЫЕ ПРИМЕЧАНИЯ

ТРЕКЕР MONBABY НЕ ЗАМЕНЯЕТ РОДИТЕЛЕЙ.

Ваш трекер MonBaby – это помощник по уходу за ребенком. Он не является медицинским прибором и не предназначен для диагностики, лечения и предупреждения заболеваний, включая синдром внезапной смерти младенцев.

MONBABY – ЭТО ДЕТСКИЙ ТРЕКЕР, НЕ ПРЕДНАЗНАЧЕННЫЙ ДЛЯ ИСПОЛЬЗОВАНИЯ В КАЧЕСТВЕ ИГРУШКИ.

Ваш трекер MonBaby не заменяет прямого наблюдения со стороны родителей и взрослых опекунов. Регулярно проверяйте состояние малыша. Создайте безопасную среду для сна ребенка, пройдите курсы детской реанимации и немедленно звоните по телефону местной скорой помощи, если ребенок перестал дышать.

Родителям и опекунам необходимо получить консультацию квалифицированного медицинского специалиста относительно безопасности детского сна и снижения риска синдрома внезапной смерти младенцев и ознакомиться с соответствующими рекомендациями местных государственных учреждений по этому вопросу. Общие указания по безопасному сну грудных детей и снижению риска синдрома внезапной смерти младенцев, например, от Американской академии педиатрии, доступны на сайте www.aap.org. В них, в частности, можно найти следующие рекомендации: Перед выполнением следующих указаний обязательно получите консультацию квалифицированного специалиста.

- Укладывая ребенка спать, всегда кладите его на спинку.
- Поверхность для сна должна быть твердой.
- Ребенок должен спать с Вами в одной комнате, но не в одной кровати (общая комната, но не кровать).
- Убирайте подушки, одеяла, мягкие игрушки и другие мягкие предметы или расправленное постельное белье

из детской кровати.

- Выбирайте безопасную детскую кровать без откидных стенок, и никогда не используйте восстановленную, сломанную кровать или кровать с отсутствующими частями.
- Давайте ребенку соску на время дневного и ночного сна.
- Не накрывайте ребенка с головой и не допускайте перегрева.
- Кормите ребенка грудью как можно дольше.
- Перед началом использования проконсультируйтесь с педиатром.

В ТОЧНОСТИ СЛЕДУЙТЕ УКАЗАНИЯМ

Несоблюдение указаний приведет к неправильной работе трекера MonBaby и повлияет на качество подключения и точность сведений наблюдения за ребенком.

МЫ РЕКОМЕНДУЕМ ПРИКРЕПЛЯТЬ MONBABY ПОСЕРЕДИНЕ МЕЖДУ ГРУДНОЙ КЛЕТКОЙ И ЖИВОТОМ РЕБЕНКА

Не смотря на то, что трекер MonBaby можно прикреплять к чему угодно, и он не будет падать, мы рекомендуем крепить его на любую одежду малыша в области между грудной клеткой и животом малыша.

ОПТИМАЛЬНОЕ КАЧЕСТВО РАБОТЫ ТРЕКЕРА MONBABY ДОСТИГАЕТСЯ, ЕСЛИ И ТРЕКЕР, И ВАШ СМАРТФОН НАХОДЯТСЯ В ОДНОЙ КОМНАТЕ

Мы рекомендуем использовать трекер MonBaby и Ваш смартфон/устройство в одной и той же комнате и держать его в зоне прямой видимости детской кровати.

Несмотря на то, что трекер MonBaby может хорошо работать на больших расстояниях, факторы окружающей среды, такие как плотные стены из кирпича и металлических элементов могут ограничивать диапазон работы устройства MonBaby. В разделе ниже приведены рекомендации для жилых помещений большой площади (возможность

использования расширителя диапазона, трансформирующего сигнал BLE в сигнал Wi-Fi). Также, по данному вопросу Вы можете связаться с нашей компанией по адресу support@mondevices.com.

ЧТОБЫ УЛУЧШИТЬ КАЧЕСТВО СВЯЗИ, ОТКЛЮЧИТЕ WI-FI И/ИЛИ 4G-СЕТИ

Bluetooth-передатчик иногда использует те же ресурсы, что и Wi-Fi и 4G-сети. В этом случае будет снижаться качество передачи сигнала по Bluetooth-соединению.

ТРЕКЕР MONBABY НЕВОЗМОЖНО ПОДКЛЮЧИТЬ БОЛЕЕ ЧЕМ К ОДНОМУ СМАРТФОНУ ОДНОВРЕМЕННО
В настоящее время через смартфон можно управлять только одним монитором MonBaby Smart Button. «Парный режим» находится в разработке, но доступен через бесплатное приложение MonBridge.

Ознакомьтесь с разделом MonBridge (расширитель диапазона, трансформирующий сигнал BLE в сигнал WIFI) ниже или напишите нам по адресу support@mondevices.com

ОПТИМИЗАЦИЯ СРОКА СЛУЖБЫ БАТАРЕЙКИ

Чтобы продлить срок службы батареи, выходите из приложения и выключайте Bluetooth-соединение, если MonBaby не используется.

ПРИ НАБЛЮДЕНИИ ЗА СОСТОЯНИЕМ И СНОМ РЕБЕНКА В НОЧНОЕ ВРЕМЯ ОСТАВЛЯЙТЕ СМАРТФОН ВКЛЮЧЕННЫМ В СЕТЬ

При наблюдении за состоянием и сном ребенка с помощью трекера MonBaby в ночное время убедитесь, что устройство, на котором запущено приложение, включено в сеть и заряжается.

ФУНКЦИОНАЛЬНЫЕ ВОЗМОЖНОСТИ ПРИЛОЖЕНИЯ МОГУТ ИЗМЕНЯТЬСЯ

Мы постоянно работаем над улучшением некоторых функций мобильного приложения. Некоторые функции могут стать недоступными, измениться или исчезнуть.

ОЧИСТКА УСТРОЙСТВА

Если устройство MonBaby загрязнилось, его можно очистить влажной тряпкой или бумажной салфеткой. Не забывайте снять устройство MonBaby перед стиркой грязного белья.

MONBRIDGE (РАСШИРИТЕЛЬ ДИАПАЗОНА BLE - WIFI)

MonBridge, приложение которое доступно на Google Play, позволяет родителям увеличить диапазон MonBaby на расстоянии их сети WiFi при условии, что второе совместимое Android устройство доступно. Приложение MonBridge может также предоставляться в комплекте. Дополнительная информация, например, инструкции по настройке и загрузке приложения, приведена на веб-сайте по адресу www.monbaby.com/monbridge. Вы также можете связаться с нами по адресу support@mondevices.com.

ОГРАНИЧЕННАЯ ГАРАНТИЯ

Условия гарантии компании MonDevices, Inc (далее «MonDevices») распространяются только на первоначальных покупателей устройства. MonDevices гарантирует, что приобретенное устройство MonBaby (далее «Изделие») не должно иметь дефектов материалов и изготовления, в случае если используется в обычных условиях в течение одного (1) года с даты покупки устройства первоначальным покупателем (далее «Гарантийный срок»).

1. Средства правовой защиты:

В случае возникновения аппаратной неисправности и получения компанией MonDevices претензии в течение гарантийного периода, MonDevices по своему усмотрению и в той мере, в которой это разрешено законом, либо (1) производит бесплатный ремонт Изделия, используя новые или восстановленные детали, либо (2) производит замену Изделия на новое или восстановленное Изделие. Если MonDevices, по ее собственному усмотрению определяет замену дефективного Изделия не целесообразным, MonDevices вправе возместить Вам цену покупки Изделия. В случае дефекта изделия, в той мере, в которой это допускается законом, настоящим перечнем ограничиваются единственные и исключительные

средства правовой защиты покупателя. Плата за обработку заказа и доставку может взиматься во всех случаях, за исключением действующего законодательного запрета. Настоящая Ограниченная гарантия действительна только в тех юрисдикциях, где Изделие реализует MonDevices или ее авторизованные реселлеры или представители, и действительна в той мере, в которой это допускается соответствующими законами в рамках таких юрисдикций. При замене аппаратного изделия оно покрывается гарантией на оставшийся период первоначального Гарантийного срока или тридцать (30) дней, в зависимости от того, что больше, или на любой дополнительный период времени, который может предусматриваться в рамках той или иной юрисдикции.

2. Как получить гарантийное обслуживание

Чтобы получить гарантийное обслуживание Вы должны получить Разрешение на возврат товара (PBT) от нашей службы по обслуживанию клиентов и отправить Изделие в оригинальной упаковке или в упаковке, обеспечивающей равную степень защиты, вместе с доказательством покупки на адрес, указанный MonDevices, ее уполномоченным реселлером или представителем. Вы соглашаетесь оплатить стоимость доставки Изделия на фабрику MonDevices. Отправляя Изделие, Вы соглашаетесь на передачу права собственности на Изделие компании MonDevices, ее уполномоченному реселлеру или представителю. Если претензия подтверждается в рамках данной ограниченной гарантии, MonDevices, ее уполномоченный реселлер или представитель оплачивают обратную транспортировку отремонтированного или нового Изделия. В принятии Изделий, возвращенных компании MonDevices, ее уполномоченному реселлеру или представителю без действительной претензии по гарантии или без PBT, может быть отказано. Такие изделия могут быть отправлены на обратный адрес за счет получателя (при условии предоплаты) или оставлены на хранение на 30 дней для самовывоза отправителем и утилизированы по усмотрению MonDevices, ее уполномоченного реселлера или представителя. Подробные указания по получению гарантийного обслуживания Изделия можно найти на веб-сайте MonBaby <https://monbaby.com>, или связавшись с нами по адресу support@mondevices.com.

Ответственность за резервное копирование и сохранение

данных, программного обеспечения или другого контента, хранящегося в памяти Изделия, несет покупатель. Вполне вероятно, что такие данные, программное обеспечение или другой контент будут потеряны или отформатированы в ходе обслуживания, и ни MonDevices, ни ее уполномоченный реселлер или оператор не несут ответственности за какой-либо ущерб или потери.

3. Исключения и ограничения:

Настоящая Ограниченная гарантия распространяется только на Изделия, изготовленные компанией MonDevices или для нее, которые можно определить по товарному знаку, торговому названию или логотипу «MonBaby» на Изделии. Ограниченная гарантия не распространяется на какие-либо (а) изделия и услуги MonDevices, за исключением Изделия, (b) расходные материалы (например, аккумуляторные батареи), или (c) программное обеспечение, даже если Изделие упаковано или продается с ним в комплекте. Информацию о своих правах относительно использования изделия Вы найдете в Условиях обслуживания, доступных в мобильном приложении MonDevices.

ИЗДЕЛИЕ НЕ ЯВЛЯЕТСЯ МЕДИЦИНСКИМ ПРИБОРОМ; НЕ РЕГЛАМЕНТИРУЕТСЯ И НЕ УТВЕРЖДАЕТСЯ ГОСУДАРСТВЕННЫМИ УЧРЕЖДЕНИЯМИ В ВАШЕЙ ЮРИСДИКЦИИ В КАЧЕСТВЕ МЕДИЦИНСКОГО ПРИБОРА НЕ ПРЕДНАЗНАЧЕНО ДЛЯ ОБНАРУЖЕНИЯ И ПРЕДОТВРАЩЕНИЯ ПРИЧИН ВОЗНИКНОВЕНИЯ СИНДРОМА ВНЕЗАПНОЙ СМЕРТИ МЛАДЕНЦЕВ ИЛИ ИНЫХ НАРУШЕНИЙ ЗДОРОВЬЯ.

ИЗДЕЛИЕ ПРЕДНАЗНАЧЕНО ДЛЯ ИСПОЛЬЗОВАНИЯ С МОБИЛЬНЫМ ПРИЛОЖЕНИЕМ MONDEVICES И ПОМОГАЕТ СЛЕДИТЬ ЗА ПОЛОЖЕНИЕМ ТЕЛА РЕБЕНКА, ПРИ ЭТОМ НЕ ЗАМЕНЯЕТ МЕДИЦИНСКИЙ УХОД ИЛИ ПРИСМОТР ВЗРОСЛЫХ.

MonDevices не гарантирует бесперебойную и безошибочную работу Изделия. MonDevices не несет ответственности за ущерб вследствие несоблюдения инструкций по использованию Изделия.

Настоящая гарантия не распространяется на Изделие или часть Изделия, измененное или переделанное (например, при изменении функций или возможностей) лицами, не являющимися представителями MonDevices. Кроме того,

настоящая Ограниченная гарантия не распространяется на: (a) ущерб, причиненный в результате использования со сторонними продуктами и изделиями; (b) повреждения в результате несчастного случая, неправильного обращения, использования не по назначению, попадания пищи, разлива жидкости или других внешних причин; (c) повреждение в результате эксплуатации Изделия не разрешенным или способом, не описанным MonDevices, или при неправильном напряжении или питании; (d) применение в медицинских целях, в целях здравоохранения или лечения, или (e) повреждение в результате обслуживания лицами, не являющимися представителями MonDevices. Настоящая гарантия не распространяется на восстановление и переустановку программного обеспечения и данных пользователя. Настоящая гарантия считается недействительной, если Изделие возвращается с удаленными, поврежденными или измененными ярлыками, равно как и любыми изменениями (в том числе несанкционированное снятие деталей или наружной крышки).

Реселлеры, представители или сотрудники MonDevices не имеют право вносить какие-либо изменения, расширения или дополнения в настоящую Ограниченную гарантию. Если то или иное положение теряет законность или исполнимость, законность или исполнимость остальных положений не затрагивается.

4. Косвенные гарантии и условия:

ЗА ИСКЛЮЧЕНИЕМ СЛУЧАЕВ, ЗАПРЕЩЕННЫХ ДЕЙСТВУЮЩИМ ЗАКОНОДАТЕЛЬСТВОМ, СРОК ДЕЙСТВИЯ ВСЕХ КОСВЕННЫХ ГАРАНТИЙ И УСЛОВИЙ (ВКЛЮЧАЯ ГАРАНТИИ И УСЛОВИЯ КОММЕРЧЕСКОЙ ПРИГОДНОСТИ И ПРИГОДНОСТИ ДЛЯ КОНКРЕТНОЙ ЦЕЛИ), ОГРАНИЧИВАЕТСЯ СРОКОМ ДЕЙСТВИЯ НАСТОЯЩЕЙ ОГРАНИЧЕННОЙ ГАРАНТИИ.

В некоторых юрисдикциях не допускается ограничение длительности косвенной гарантии или условий, поэтому изложенные выше ограничения не распространяются на Вас. Настоящая гарантия дает Вам определенные юридические права, Вы также можете иметь другие права, которые могут отличаться в зависимости от государства.

5. Ограничение убытков:

ЗА ИСКЛЮЧЕНИЕМ СЛУЧАЕВ, ЗАПРЕЩЕННЫХ ДЕЙСТВУ-

ЮЩИМ ЗАКОНОДАТЕЛЬСТВОМ, MONDEVICES НЕ НЕСЕТ ОТВЕТСТВЕННОСТИ ЗА КАКИЕ-ЛИБО СЛУЧАЙНЫЕ, КОСВЕННЫЕ, СПЕЦИАЛЬНЫЕ ИЛИ ПОСЛЕДУЮЩИЕ УБЫТКИ, ПОТЕРИ ПРИБЫЛИ, ДОХОДА ИЛИ ДАННЫХ, ПОНЕСЕННЫЕ В РЕЗУЛЬТАТЕ НАРУШЕНИЯ ПРЯМОЙ ИЛИ КОСВЕННОЙ ГАРАНТИИ ИЛИ УСЛОВИЙ, ИЛИ В РАМКАХ КАКОЙ-ЛИБО ДРУГОЙ ТЕОРИИ ПРАВА, ДАЖЕ ЕСЛИ MONDEVICES БЫЛА ПРЕДУПРЕЖДЕНА О ВОЗМОЖНОСТИ ТАКИХ УБЫТКОВ, И НЕЗАВИСИМО ОТ ФОРМЫ ИСКА, БУДЬ ТО ИЗ ДОГОВОРА ИЛИ ГРАЖДАНСКОГО ПРАВОНАРУШЕНИЯ (ВКЛЮЧАЯ ХАЛАТНОСТЬ), ИЛИ В РАМКАХ ДРУГОЙ ПРАВОВОЙ ИЛИ РАВНОВЕСНОЙ ТЕОРИИ. Поскольку в некоторых юрисдикциях исключение или ограничение ответственности за косвенный, случайный или последующий ущерб не допускается, вышеуказанное ограничение может не иметь силу в том или ином случае.

6. Регулирующее законодательство:

Настоящая Ограниченная гарантия регулируется законами правовой системы, в рамках которой Покупатель приобрел Изделие, без учета принципов коллизионного права, которые могут обеспечить применение законодательства другой юрисдикции.

7. Государственные законные права:

Потребители в некоторых правовых системах могут иметь юридические права в рамках соответствующих национальных законодательств в отношении продажи потребительских товаров, включая, без ограничения, государственные законы, реализующие Директиву ЕС 99/44. Положения о гарантиях в настоящей Ограниченной гарантии на такие права не распространяется.

С любыми вопросами обращайтесь в MonDevices по адресу support@mondevices.com.

ОТКАЗ ОТ ОТВЕТСТВЕННОСТИ И ПРАВОВЫЕ АСПЕКТЫ

Федеральное агентство по связи (для Северной Америки)
Данное устройство соответствует части 15-й Правил Федерального агентства по связи. Работа устройства должна

осуществляться при следующих условиях: (1) Устройство не должно оказывать неблагоприятного воздействия; и (2) устройство должно выдерживать любое воздействие, включая воздействие, способное привести к сбою.

Несанкционированные изменения не допускаются: запрещается вносить изменения или дополнения в настоящее изделие без предварительного письменного согласия компании MonDevices, Inc. Любые изменения или дополнения, внесенные без письменного согласия, могут лишить пользователя права на использование изделия.

Примечание: Данное оборудование было испытано и сертифицировано на соответствие стандартам цифрового устройства Класса В, в соответствии с частью 15-й Правил Федерального агентства по связи. Эти стандарты разработаны с целью создания достаточной защиты от вредных воздействий при установке в жилых помещениях. Данное оборудование вырабатывает, использует и может излучать радиочастотную энергию. При неправильной установке и использовании отличным от описанного в инструкции способом, оно может создавать помехи в радиосвязи. При этом не гарантируется, что данное оборудование не будет создавать помехи в том или ином конкретном случае. Если данное оборудование создает помехи в приеме радио- или телевизионного сигнала, что можно определить, выключив и включив устройство, пользователю разрешается устранить помехи одним из следующих способов:

Откорректировать направление или переместить приемную антенну;

- Увеличить расстояние между оборудованием и приемником.
- Включать оборудование и приемник в розетки на разных электрических цепях.
- Получить консультацию у дилера или опытного специалиста по радио-/телесвязи.

ДЛЯ КАНАДЫ

Данное цифровое устройство класса В соответствует требованиям Канадского стандарта *Cet appareil numérique de la classe B est conforme à la norme NMB-003 du Canada*. Данное устройство соответствует стандарту (стандартам) RSS

Министерства промышленности Канады, не подлежащему лицензированию. Устройство должно работать при следующих условиях: (1) данное устройство не может вызывать помехи и (2) устройство должно выдерживать любое воздействие, включая воздействие, способное привести к сбою в работе устройства.

ПОЛОЖЕНИЕ МИНИСТЕРСТВА ПРОМЫШЛЕННОСТИ КАНАДЫ О ВОЗДЕЙСТВИИ ИЗЛУЧЕНИЯ

ВАЖНОЕ ПРИМЕЧАНИЕ: Данное оборудование соответствует требованиям Международного комитета по ограничению воздействия излучения. Сделано в США из импортных деталей.

ЗАЩИТА ОКРУЖАЮЩЕЙ СРЕДЫ



Данное электронное оборудование содержит материал многократного использования и утилизируется отдельно от бытовых отходов. Отнесите оборудование в место сбора электронного оборудования (подробную информацию Вы сможете узнать у местных органов власти).

УСТРАНЕНИЕ НЕИСПРАВНОСТЕЙ

Ниже приведен перечень общих советов по устранению неисправностей, который поможет сохранить работу трекера MonBaby на оптимальном уровне. Если у Вас возникнут вопросы или потребуется дополнительная помощь, свяжитесь с нами по адресу support@mondevices.com

Проблема	Вероятная причина	Рекомендуемые действия
Приложение MonBaby не может обнаружить устройство MonBaby	<ol style="list-style-type: none">1. Bluetooth-соединение на Вашем устройстве выключено2. Низкий уровень заряда или разряженная батарейка в устройстве MonBaby3. Батарейка не соединяется с зажимом батарейки устройства MonBaby4. Может потребоваться перезапуск приложения MonBaby5. Помехи Wi-Fi сети6. Возможно, Ваш смартфон не отвечает требованиям для использования MonBaby7. Слишком большое расстояние между устройством MonBaby	<ol style="list-style-type: none">1. Убедитесь, что Bluetooth-соединение включено, перейдя в меню настроек Вашего смартфона (подробные инструкции по настройке приведены в руководстве пользователя Вашего конкретного устройства)2. Извлеките батарейку из устройства MonBaby и установите снова, чтобы понять, сможет ли приложение обнаружить ваше устройство MonBaby. Если устройство не обнаружено, установите новую батарейку (CR2032), следуя указаниям по замене батарейки на странице 10 руководства пользователя3. Чтобы обеспечить правильное соединение батарейки с зажимом устройства MonBaby ознакомьтесь с видеоинструкцией на нашем канале YouTube, https://www.youtube.com/user/mondevices4. Принудительно закройте приложение MonBaby, дважды нажав на кнопку HOME на вашем устройстве Apple и закрыв окно, или перейдя в меню настройки на вашем устройстве Android, выбрав раздел приложений и затем к тому

Проблема	Вероятная причина	Рекомендуемые действия
<p>Приложение MonBaby не может обнаружить устройство MonBaby</p>	<p>и Вашим смартфоном 8. Неправильная настройка Bluetooth-соединения</p>	<p>приложению, которое Вы хотите принудительно закрыть. 5. Попробуйте выключить WiFi соединение на Вашем смартфоне во время процесса настройки 6. Убедитесь, что операционная система Вашего устройства не ниже iOS 7.0 на устройствах Apple или Android 4.4 на устройствах Android 7. Убедитесь, что устройство MonBaby находится рядом со смартфоном/ устройством во время процесса настройки 8. Bluetooth-соединение должно быть установлено путем запуска приложения MonBaby на Вашем смартфоне, а не через поиск устройства MonBaby в настройках Bluetooth-соединения</p>
<p>Сигнал постоянно теряется и/или устройство сигнализирует о превышении допустимого расстояния</p>	<p>1. Низкий уровень заряда или разряженная батарейка в устройстве MonBaby 2. Батарейка не соединяется с контактом батарейки устройства MonBaby 3. Помехи от других беспроводных устройств или факторов воздействия окружающей</p>	<p>1. Установите новую батарейку (CR2032), следуя указаниям по замене батарейки на странице 10 руководства пользователя 2. Чтобы обеспечить правильное соединение батарейки с контактом устройства MonBaby, ознакомьтесь с видеопроинструкцией на нашем канале YouTube https://www.youtube.com/user/mondevices 3. Попробуйте отключить другие ненужные беспроводные устройства, которые могут быть причиной помех. См. раздел MonBridge в данном руководстве на странице 15. 4. Убедитесь, что устройство</p>

Проблема	Вероятная причина	Рекомендуемые действия
<p>Сигнал постоянно теряется и/или устройство сигнализирует о превышении допустимого расстояния</p>	<p>среды 4. Возможно, устройство MonBaby закрывают лишние слои ткани или другие предметы</p>	<p>MonBaby закреплено согласно инструкции в данном руководстве, и что оно не накрыто лишними слоями материала</p>
<p>В приложении MonBaby появляются ложные предупреждения</p>	<p>1. Устройство MonBaby, возможно, находится вне или почти вне диапазона соединения с Вашим смартфоном 2. При появлении предупреждений о дыхательных движениях, возможно, устройство MonBaby неправильно закреплено на одежде ребенка 3. При появлении предупреждений о переворачивании, возможно, устройство MonBaby неправильно откалибровано. 4. Возможно, приложению MonBaby недо-</p>	<p>1. Убедитесь, что устройство MonBaby и Ваш смартфон находятся в пределах видимости друг для друга (указания по рекомендуемому способу использования приведены на странице 13 руководства) 2. Убедитесь, что устройство MonBaby правильно закреплено на одежде ребенка (указания по рекомендуемому способу использования приведены на странице 10 руководства) Выполните повторную калибровку устройства MonBaby, следуя инструкциям на странице 7 руководства 4. Принудительно закройте неиспользуемые приложения, дважды нажав на кнопку HOME на Вашем устройстве Apple и закрыв окно, или перейдя в меню настройки на Вашем устройстве Android, выбрав раздел приложений и затем к тому приложению, которое Вы хотите принудительно закрыть.</p>

Проблема	Вероятная причина	Рекомендуемые действия
	статочно памяти для работы на Вашем устройстве	
В приложении появляется слишком много предупреждений	Возможно, в разделе настроек приложения MonBaby включено слишком большое количество предупреждений	Вы можете настроить необходимые Вам предупреждения в меню настроек, выбрав только те предупреждения, которые имеют для Вас важное значение.
Наружный пластмассовый корпус сломался при использовании	Устройство MonBaby было закреплено поверх слишком толстого слоя одежды или защелка сломалась от чрезмерного усилия	Свяжитесь с нами по адресу support@mondevices.com и мы будем рады Вам помочь
Устройство MonBaby случайно попало в стирку и теперь не работает	Повреждение водой	Свяжитесь с нами по адресу support@mondevices.com и мы будем рады Вам помочь
Приложение MonBaby слишком интенсивно расходует заряд батарейки смартфона	Возможно приложение MonBaby запущено вместе с другими приложениями.	Приложение MonBaby использует требуемый объем ресурсов для работы, чтобы обеспечить надлежащий режим наблюдения за активностью ребенка. Принудительно закройте приложения, которые не нужны, когда Вы пользуетесь устройством MonBaby, а также регулярно заряжайте Ваш смартфон, если

Проблема	Вероятная причина	Рекомендуемые действия
		устройство MonBaby используется ночью.
Почему трекер MonBaby мигает красным светом?	Батарейка трекера разряжена и ее необходимо заменить.	Установите новую батарейку (CR2032), следуя указаниям по замене батарейки на странице 10 руководства пользователя
Я потерял и не могу найти трекер MonBaby	Н/П	Войдя в меню настройки в приложении MonBaby, Вы можете включить светодиодный индикатор, после чего индикатор устройства MonBaby загорится красным, пока Вы не выключите этот параметр
Трекер MonBaby не работает должным образом в автомобиле, в самолете, на качели или в другой обстановке, предполагающей непрерывное движение	Устройство MonBaby используется на ребенке, когда он передвигается	Устройство MonBaby разработано для работы во время сна ребенка в кровати, поэтому устройство способно улавливать малозаметные движения животика и грудной клетки малыша. При нахождении ребенка в автомобиле, самолете, на качели или в другой обстановке, предполагающей движения, устройство будет распознавать эти движения вместо дыхательных движений ребенка
Следуя указания по устранению неисправностей мне не удалось настроить работу трекера MonBaby	Существует множество факторов, способных снизить оптимальный уровень эффективности работы трекера MonBaby	Свяжитесь с нами по адресу support@mondevices.com и мы будем рады Вам помочь



safesleep

safesleep.monbaby.com